

VARNOST IN ZDRAVJE PRI DELU

Matjaž Lustek, dipl. var. inž.
mag. Marko Koren
Vito Repovž

CPV, varstvo pri delu, požarna varnost, varstvo okolja, d. o. o.
Lipahova ulica 31, 1000 Ljubljana, Slovenija
01 256 51 87, 041 655 258, info@cpv.si, www.cpv.si

KAJ JE VARNOST PRI DELU?



KAJ JE ZDRAVJE?

ZDRAVJE

TELESNO

DUŠEVNO

SOCIALNO

BLAGOSTANJE

Predpisi

ZAKON O VARNOSTI IN ZDRAVJU PRI DELU

(Ur. l. RS, št. 43/2011)

Opredelitev odgovornosti:

GLAVNA ODGOVORNA OSEBA JE DELODAJALEC !



ZVZD-1

OSNOVNI CILJI ZAKONA:

- **priprava boljših rešitev, ki veljajo od sprejetja zakona leta 1999,**
- **upoštevanje načela racionalizacije postopkov – z načelom, da se raven varnosti in zdravja delavcev v Sloveniji ne sme spustiti pod že doseženo raven,**
- **spodbujanje varnostne kulture, usmerjene v preprečevanje tveganja pri delu**

ZVZD-1

Zaostrilo se je izrekanje glob za prekrške.

Inšpekcija za delo, ki opravlja nadzorstvo, lahko izreče globo v kateri koli višini predpisanega razpona, pri čemer upošteva težo in okoliščine prekrška.



ZVZD-1

Novo predpisane globe:

- **za delodajalce od 2.000 do 40.000 €,**
- **za odgovorno osebo delodajalca pa od 500 do 4.000 €.**



5. člen ZVZD-1

**DELODAJALEC JE DOLŽAN ZAGOTOVITI VARNOST
IN ZDRAVJE DELAVCEV V ZVEZI Z DELOM.**

V ta namen mora delodajalec izvajati ukrepe, potrebne za zagotovitev varnosti in zdravja delavcev, vključno s preprečevanjem nevarnosti pri delu, obveščanjem in usposabljanjem delavcev, z ustrezno organiziranostjo ter potrebnimi materialnimi sredstvi.

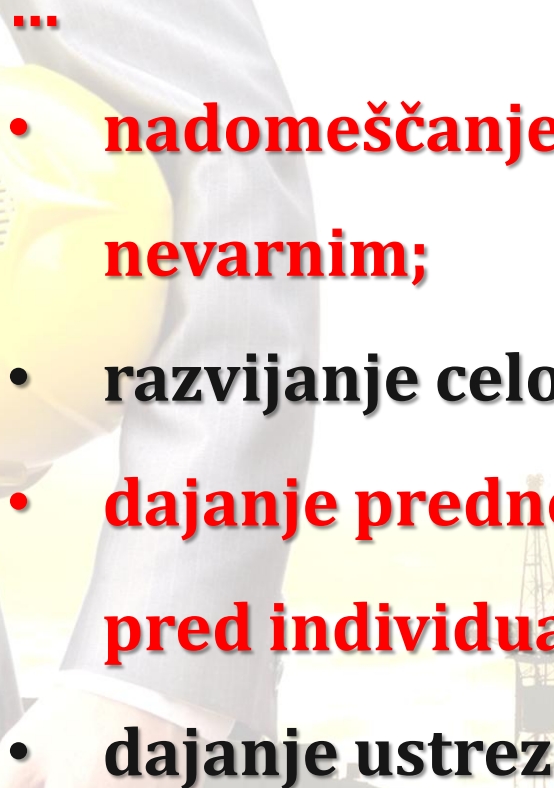
9. člen ZVZD-1

Delodajalec izvaja ukrepe iz prejšnjega člena, tako da pri tem upošteva naslednja temeljna načela:

izogibanje nevarnostim;

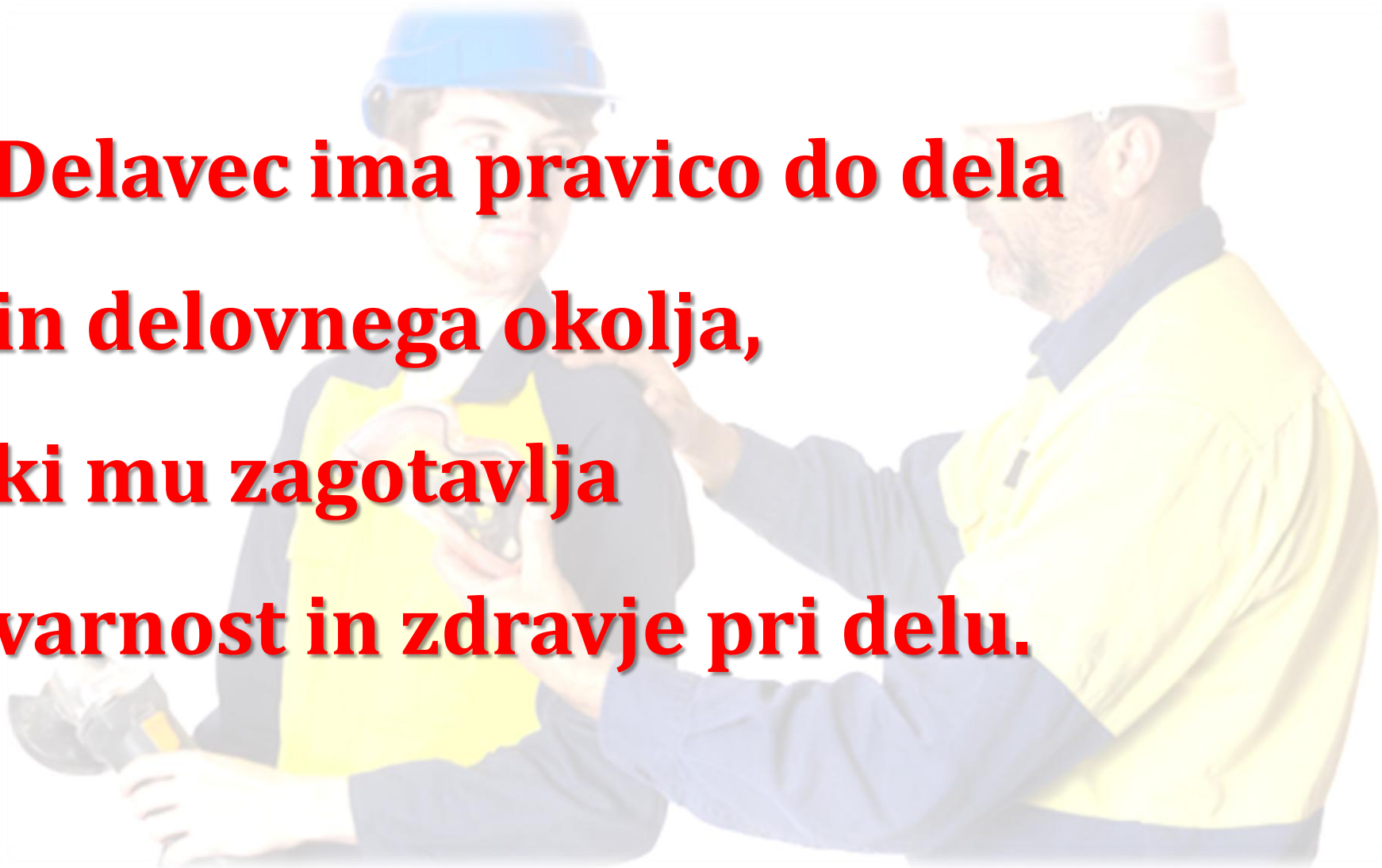
- **ocenjevanje tveganj;**
- **obvladovanje nevarnosti pri viru;**
- **prilagajanje dela posamezniku;**
- **prilagajanje tehničnemu napredku;**

9. člen ZVZD-1

- 
- ...
- **nadomeščanje nevarnega z nenevarnim ali manj nevarnim;**
 - **razvijanje celovite varnostne politike;**
 - **dajanje prednosti kolektivnim varnostnim ukrepom pred individualnimi;**
 - **dajanje ustreznih navodil in obvestil delavcem.**

11. člen ZVZD-1

**Delavec ima pravico do dela
in delovnega okolja,
ki mu zagotavlja
varnost in zdravje pri delu.**



38. člen ZVZD-1



**TEORETIČNO IN PRAKTIČNO
USPOSABLJANJE ZA VARNO DELO**



**Vsak delavec, ki dela za delodajalca,
tudi dijaki, študentje, vajenci...**

38. člen ZVZD-1

DELODAJALEC MORA DELAVCA USPOSOBITI ZA VARNO OPRAVLJANJE DELA:

- ob sklenitvi delovnega razmerja,
- **pred razporeditvijo na drugo delo,**
- pred uvajanjem nove tehnologije in novih sredstev za delo
- **ob spremembi v delovnem procesu, ki lahko povzroči spremembo varnosti pri delu.**

DOLŽNOSTI DELODAJALCA

- **Poveri opravljanje nalog varnosti pri delu strokovnemu delavcu**
- **Obvešča delavce o uvajanju novih tehnologij in delovne opreme ter o nevarnostih za poškodbe in zdravstvene okvare, ki so povezane z njimi**
- **Zagotavlja delavcem predpisano osebno varovalno opremo, jih seznanj z uporabo in vzdrževanjem le-te**
- **Zagotavlja periodične preglede delovne opreme**
- **Zagotavlja varno delovno okolje in uporabo varne delovne opreme**

PRAVICE IN DOLŽNOSTI DELAVCA

- ❑ **Delavec ima pravico do dela in delovnega okolja, ki mu zagotavlja varnost in zdravje pri delu.**
- ❑ **Delovni proces mora biti prilagojen telesnim zmožnostim delavca, delovno okolje in delovna oprema pa morajo glede na naravo dela zagotavljati delavcu varnost in ne smejo ogrožati njegovega zdravja.**
- ❑ **Delavec mora opravljati delo s tolikšno pazljivostjo, da s tem varuje svoje življenje in zdravje ter življenje in zdravje drugih oseb.**
- ❑ **Delavec mora upoštevati predpisane varnostne ukrepe, uporabljati predpisano osebno varovalno opremo.**

PRAVICE IN DOLŽNOSTI DELAVCA

- **Udeleževati usposabljanj in preizkusov znanja za varno delo.**
- **Redno opravljati zdravstvene preglede, na katere je poslan s strani delodajalca.**
- **Seznanimi se z varnostnimi ukrepi in ukrepi zdravstvenega varstva, ter da se usposablja za njihovo izvajanje.**
- **Pravica do odklonitve dela, če ni predhodno seznanjen z vsemi nevarnostmi in škodljivostmi pri delu, če mu grozi neposredna nevarnost za zdravje ali življenje.**

Izjava o varnosti z oceno tveganja

...JE DOLŽNOST DELODAJALCA !

- ❑ **Izjava o varnosti** je listina, s katero delodajalec pisno izjavi, da izvaja vse ukrepe za zagotovitev varnosti in zdravja pri delu, glede preprečevanja nevarnosti in tveganja pri delu, obveščanja in usposabljanja delavcev, dajanja navodil, ustrezne organiziranosti ter zagotavljanja potrebnih materialnih sredstev v ta namen.

Ocena tveganja

OCENA TVEGANJA je sestavni del izjave o varnosti.

Ocenjevanje tveganja je sistematično evidentiranje in proučevanje vseh dejavnikov delovnega procesa, z namenom ugotoviti možne vzroke za nastanek poškodb pri delu, poklicnih boleznih, bolezni v zvezi z delom in možnosti preprečevanja, odpravljanja in zmanjševanja tveganj.

Ocena tveganja



Zdravniški pregledi

PREDHODNI

OBDOBNI

USMERJENI



NEZGODE PRI DELU

PRIJAVA NEZGODE PRI DELU

- Vsako nezgodo pri delu je delavec dolžan **takoj prijaviti svojemu vodji del**, v njegovi odsotnosti pa njegovemu namestniku. Ta mora poskrbeti, da bo delavcu nudena strokovna prva pomoč in da bo nezgoda evidentirana.
- Vsaka nezgoda pri delu, ki zahteva **več kot 3 dni** bolniškega staleža je potrebno obvezno **prijaviti** Inšpektoratu RS za delo.

NEZGODE PRI DELU

JAVLJANJE NEZGODE NA POTI NA DELO ALI Z DELA

- ❑ Nezgodo naj delavec javi sam, po pošti, po telefonu, po svojcu ali sodelavcu v **roku 48 ur svojemu vodji del oziroma njegovemu namestniku**. Ta mora poskrbeti, da bo nezgoda javljena osebi zadolženi za varnost in zdravje pri delu. **Prijava nezgode na poti na delo oziroma z dela pa je veljavna samo skupaj z izjavo očividca oziroma organa za notranje zadeve**, zato naj si poškodovanec, če je le mogoče, zabeleži osebne podatke očividca, če pa so na mesto nezgode pozvani organi za NZ pa izjava očividca ni potrebna.
- ❑ V primeru, da nezgoda na delu ni javljena neposredno nadrejenemu oziroma njegovemu namestniku ali če nezgoda na poti na delo in z dela ni pravočasno in na zgoraj opisan način evidentirana se ne izplača 100 % nadomestilo za čas odsotnosti z dela.

Prva pomoč

OMARICA ZA PRVO POMOČ



Prva pomoč

OBVEZNI PODATKI NA OMARICI ZA PRVO POMOČ

Center za obveščanje		112
Pooblaščen zdravnik	Naslov	_____
	Telefon	_____
Najbližji zdravstveni zavod	Naslov	_____
	Telefon	_____
Ime in delovno mesto delavca, usposobljenega za izvajanje prve pomoči		

Prva pomoč

Delodajalec mora zagotoviti, da je v omarici z prvo pomoč vedno ta sanitetni material:

- | | |
|--|-----------------------|
| - povoj za prvo pomoč vrste 1 | 5 kosov |
| - povoj za prvo pomoč vrste 2 | 2 kosa |
| - krep povoj 8 cm x 5 m | 5 kosov |
| - krep povoj 10 cm x 5 m | 2 kosa |
| - povoj iz mula 6 cm x 4 m | 5 kosov |
| - povoj iz mula 10 cm x 4 m | 5 kosov |
| - obliž z blazinico 10 x 4 cm | 5 kosov |
| - obliž z blazinico 10 x 8 cm | 5 kosov |
| - sanitetna vata 100g | 1 kos |
| - trikotna ruta | 5 kosov |
| - lepilni trak 2 cm x 1 m | 1 kos |
| - lepilni trak 2 cm x 5 m | 1 kos |
| - sterilni zloženec 5 x 5 cm -16 sl | 5 kosov |
| - sterilni zloženec 10 x 10 cm | 5 kosov |
| - vpojna sterilna gaza 0,4m | 1 kos |
| - vpojna sterilna gaza 0,8m | 1 kos |
| - varnostne sponke | 5 kosov |
| - škarje z zaobljeno konico | 1 kos |
| - prvi povoj za opekline (aluplast) kompres 50 x 60 cm | 1 kos |
| - komprese za opekline (aluplast) 5 x 9 cm | 1 škatlica (10 kosov) |
| - rokavice iz lateksa | 5 parov |
| - priročnik o prvi pomoči | 1 kos |
| - pribor za zapisovanje podatkov o porabljenem materialu | 1 kos |



Škodljivosti pri delu

ŠKODLJIVOSTI ZARADI SPLOŠNIH NEZDRAVIH POGOJEV DELA:

- ❑ neprimerni delovni prostori,
- ❑ nepravilna in slaba organizacija dela,
- ❑ fizično pretežno delo,
- ❑ nočno delo,
- ❑ delo v prisilnem položaju telesa.

FIZIKALNE ŠKODLJIVOSTI:

- ❑ mikroklimatski pogoji (delo v mrazu, delo v vročini, prepihu, vlagi itd.),
- ❑ hrup – ropot,
- ❑ vibracije,
- ❑ sevanja (ultravijolično, rentgensko, radioaktivno itd.),
- ❑ razsvetljava,
- ❑ električni tok (magnetna polja),
- ❑ mehanska sila.

Škodljivosti pri delu

KEMIJSKE ŠKODLJIVOSTI:

- ❑ strupeni plini, pare, aerosoli,
- ❑ skoraj vsaka kemikalija je lahko zdravju škodljiva, če jo vnesemo v telo v večji količini.

PSIHOLOŠKE ŠKODLJIVOSTI:

- ❑ medsebojni odnosi,
- ❑ odnosi starih in mladih delavcev,
- ❑ posebno je pomemben odnos delavci – neposredno vodstveni delavci.

SOCIALNO-EKONOMSKE ŠKODLJIVOSTI:

- ❑ osebni dohodek, pravično po vloženem delu ob upoštevanju vseh oblik solidarnosti in vzajemnosti,
- ❑ skrb za reševanje stanovanjskega vprašanja,
- ❑ dodatna prehrana itd.

6. člen ZVZD-1

PROMOCIJA ZDRAVJA

Delodajalec mora načrtovati in izvajati promocijo zdravja na delovnem mestu.



Promocija zdravja

Uspešna organizacija temelji na zdravih delavcih, ki delajo v spodbudnem okolju.

Promocija zdravja na delovnem mestu prispeva k boljšemu počutju in zdravju delavcev, s čimer se doseže:

- **zmanjšano izostajanje od dela**
- **večja motivacija, izboljšanje produktivnosti**
- **lažje zaposlovanje**
- **manjša fluktuacija zaposlenih**
- **pozitivna in skrbna podoba**

Promocija zdravja

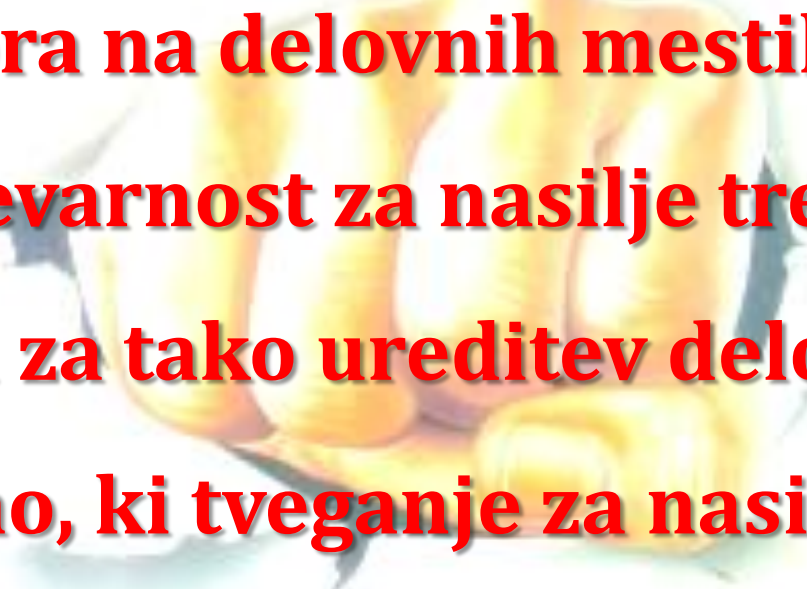
Načrt promocije zdravja:

RAZSEŽNOST PROGRAMA	da/ne	Ukrepi, možne izboljšave, rok za izvedbo
Program PZD primerno pokriva štiri pomembna področja: <ul style="list-style-type: none">- telesna dejavnost,- uravnotežena prehrana,- nekajenje, in- neuporaba preostalih drog,- duševno zdravje.		
Program PZD je načrtovan za vse zaposlene		
Program PZD zajema dobro kombinacijo strategij: ukrepe na individualni oz. skupinski ravni, na ravni sprememb delovnega okolja .		
Program PZD zagotavlja po različnih potek dovolj informacij		
Promocija zdrave prehrane (s pomočjo plakatov na oglasni deski)		
Zaposlenim nudimo ponudbo zdrave prehrane (voda, sadje).		
Omogočeno je usklajevanje dela in zasebnega življenja (v kolikor dopušča delovni proces).		
Izvajamo razgovore z zaposlenimi, ki so bili dalj časa oziroma so pogosto v bolniškem staležu.		
Zaposlenim nudimo pomoč pri razrešitvi konfliktnih situacij.		
Vodstvo razume in nudi pomoč pri izgrajevanju medosebnih odnosov.		

23. člen ZVZD-1

NEVARNOST ZA NASILJE TRETJIH OSEB

Delodajalec mora na delovnih mestih, kjer obstaja večja nevarnost za nasilje tretjih oseb, poskrbeti za tako ureditev delovnega mesta in opremo, ki tveganje za nasilje zmanjšata in ki omogočata dostop pomoči na ogroženo delovno mesto.



23. člen ZVZD-1

Delodajalec mora načrtovati postopke za primere nasilja iz prejšnjega odstavka tega člena in seznaniti z njimi delavce, ki na takih delovnih mestih delajo.

24. člen ZVZD-1

NASILJE, TRPINČENJE, NADLEGOVANJE, PSIHOSOCIALNO TVEGANJE NA DELOVNEM MESTU

Delodajalec mora sprejeti ukrepe za preprečevanje, odpravljanje in obvladovanje primerov nasilja, trpinčenja, nadlegovanja in drugih oblik psihosocialnega tveganja na delovnih mestih, ki lahko ogrozijo zdravje delavcev.

Mobbing

Trpinčenje na delovnem mestu je vsako ponavljajoče se ali sistematično, graje vredno ali očitno negativno in žaljivo ravnanje ali vedenje, usmerjeno proti posameznim delavcem na delovnem mestu ali v zvezi z delom.

Mobbing

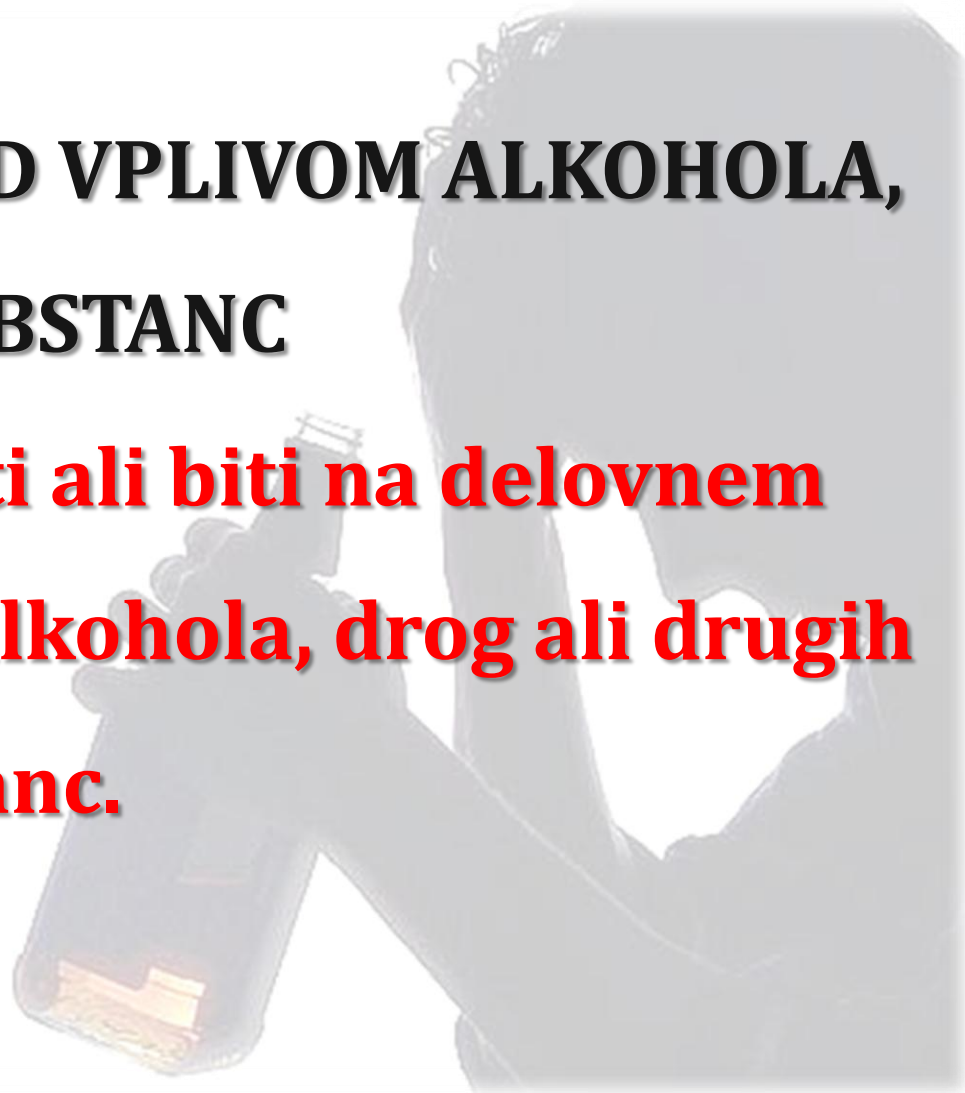
UKREPI:

- **Preventivno delovanje**
- **Preventivno delovanje vodstva**
- **Preventivno delovanje delavcev**
- **Ukrepanje za prenehanje in odpravo posledic mobbinga**

51. člen ZVZD-1

PREPOVED DELA POD VPLIVOM ALKOHOLA, DROG IN DRUGIH SUBSTANC

Delavec ne sme delati ali biti na delovnem mestu pod vplivom alkohola, drog ali drugih prepovedanih substanc.



51. člen ZVZD-1

Delavec ne sme delati ali biti pod vplivom zdravil, ki lahko vplivajo na psihofizične sposobnosti, na tistih delovnih mestih, na katerih je zaradi večje nevarnosti za nezgode pri delu tako določeno z izjavo o varnosti z oceno tveganja.

51. člen ZVZD-1

Delodajalec ugotavlja stanje iz prvega odstavka tega člena po postopku in na način določenima z internim aktom delodajalca.

51. člen ZVZD-1

Delodajalec mora odstraniti z dela, delovnega mesta in iz delovnega procesa delavca, ki je delal ali je bil na delovnem mestu v nasprotju z določili prvega in drugega odstavka tega člena.

Alkohol na delovnem mestu

Način ugotavljanja prisotnosti alkohola:

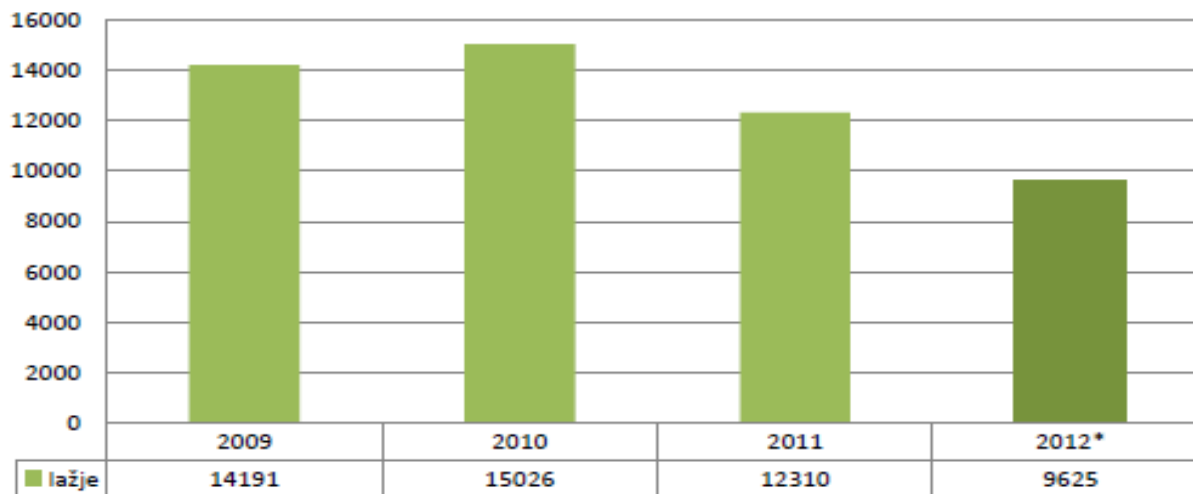
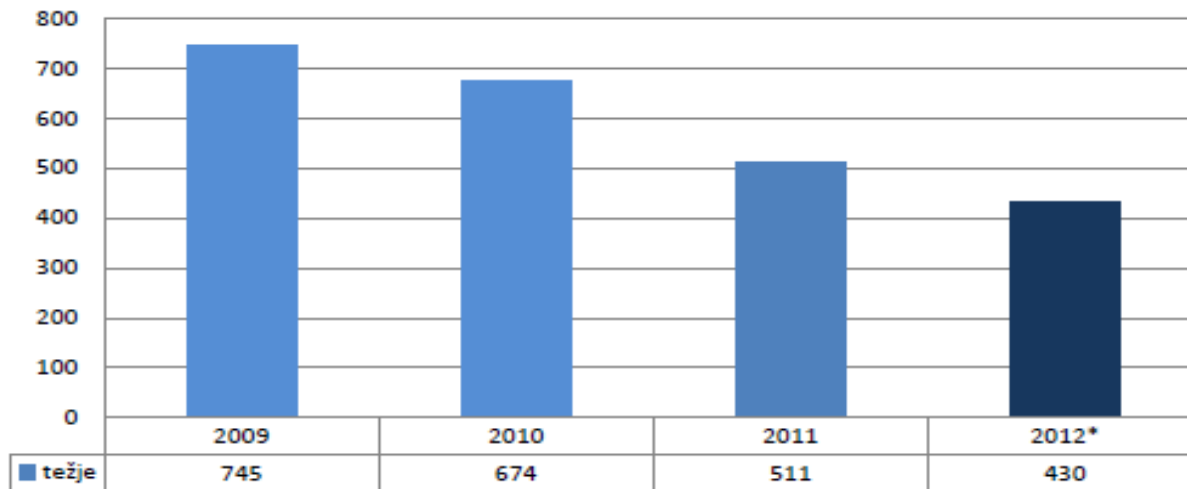
Zaradi zagotovitve spoštovanja prepovedi dela pod vplivom alkohola lahko delodajalec morebitno prisotnost alkohola pri delavcu ugotavlja na naslednje načine:

- z meritvijo prisotnost alkohola v izdihanem zraku
- napotitev delavca na usmerjen preventivni zdravstveni pregled z odvzemom urina oz. krvi
- zagotovitev drugih dokazov (npr. izjave prič), ki potrjujejo sum stanja pod vplivom alkohola

Testiranje z meritvijo alkohola v izdihanem zraku izvede pooblaščen oseba oz. pooblaščen družba (zunanji izvajalec) s pomočjo elektronskih merilnih naprav oz. indikatorskih instrumentov, s katerimi se ugotavlja prisotnost etanola v izdihanem zraku.

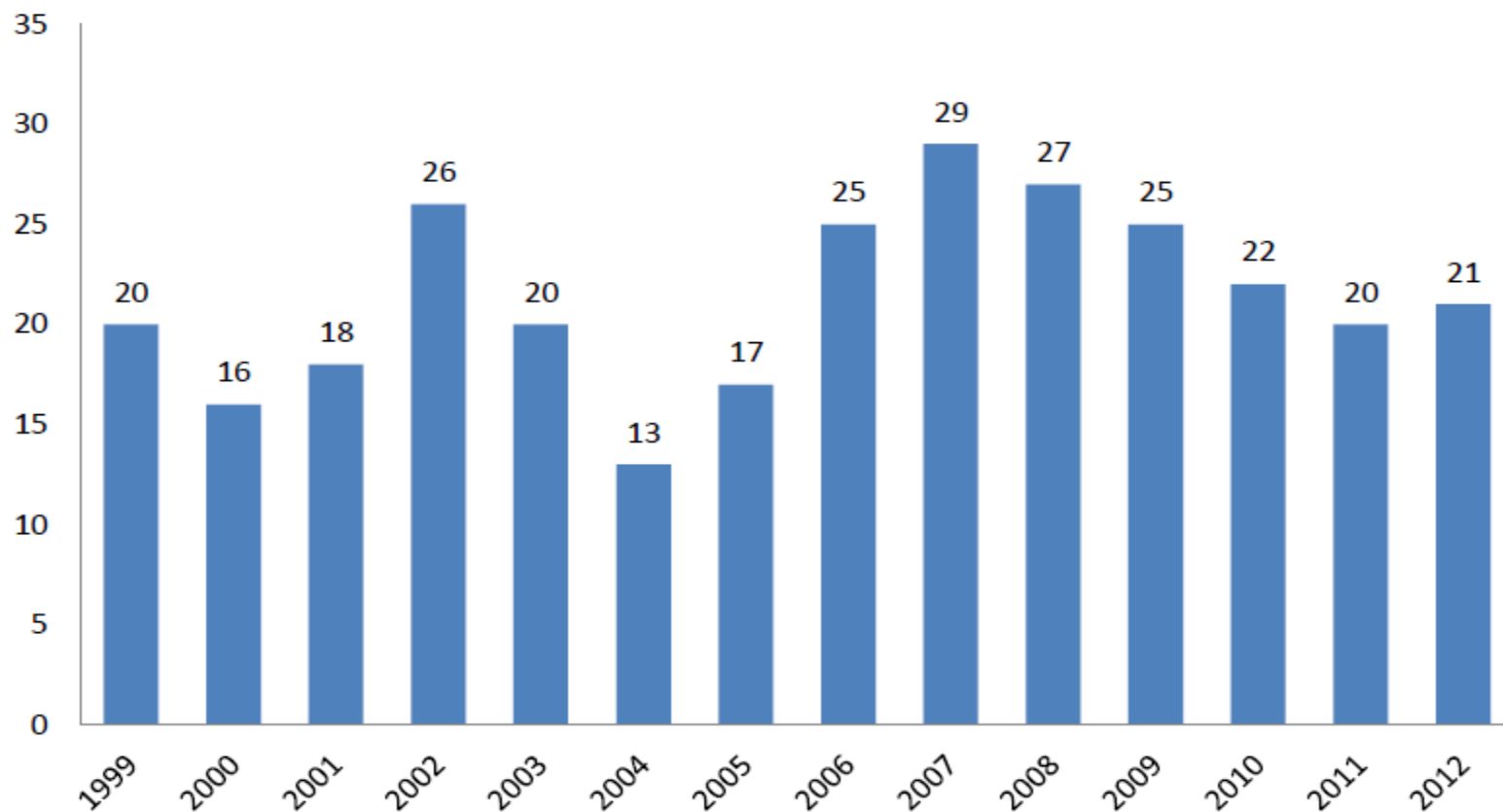
Statistika nezgod pri delu

Graf 11: Število prijavljenih nezgod pri delu (težje in lažje)-na dan 27.3.2013, leto 2009 - 2012, IRSD



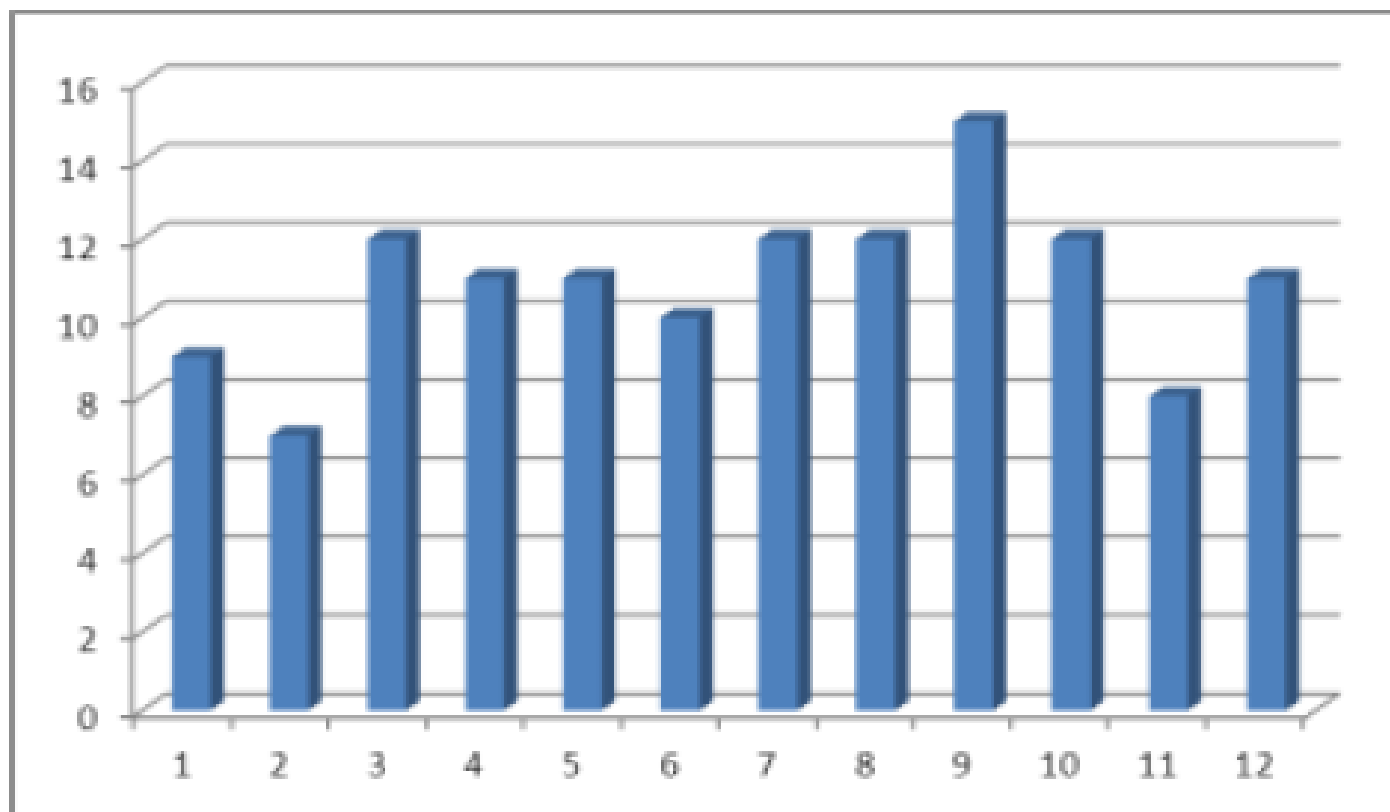
Statistika nezgod pri delu

Graf 10: Število smrtno poškodovanih delavcev, 1999-2012, IRSD



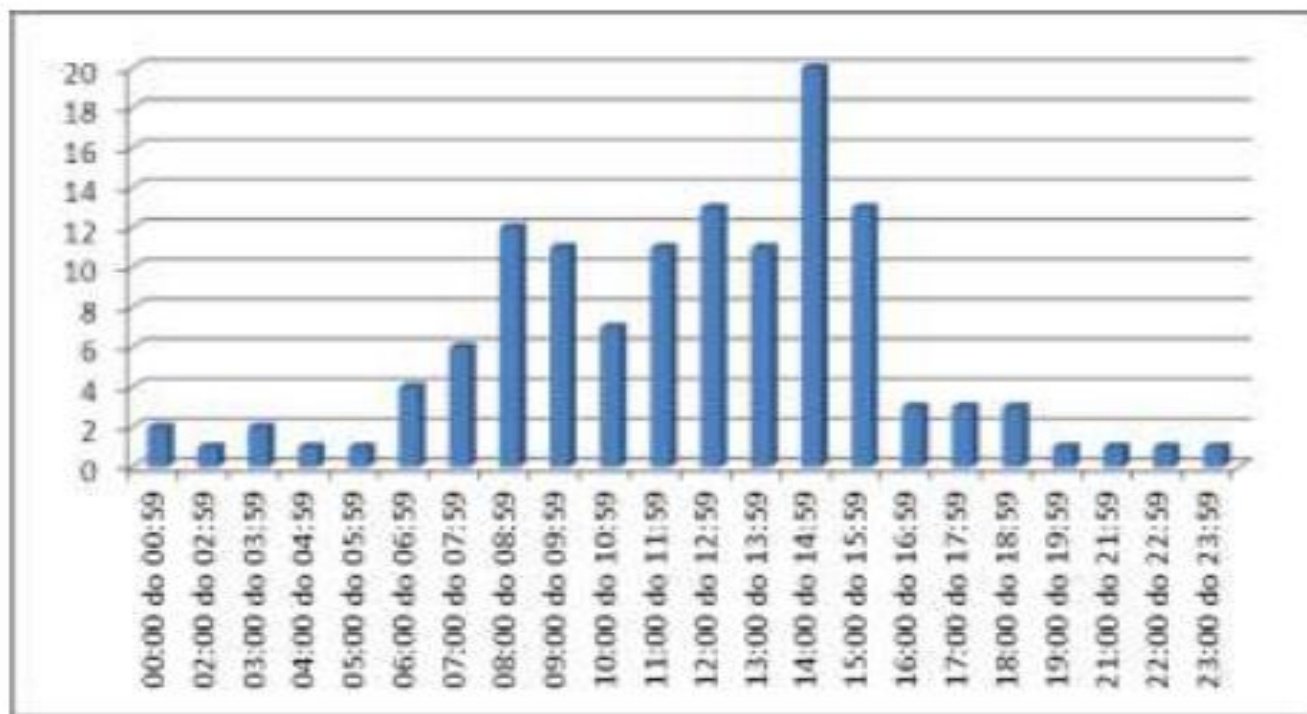
Statistika nezgod pri delu

Slika 6. Nezgode pri delu, ki so imele za posledico smrt delavca, glede na mesec v letu, Slovenija, 2007 – 2011



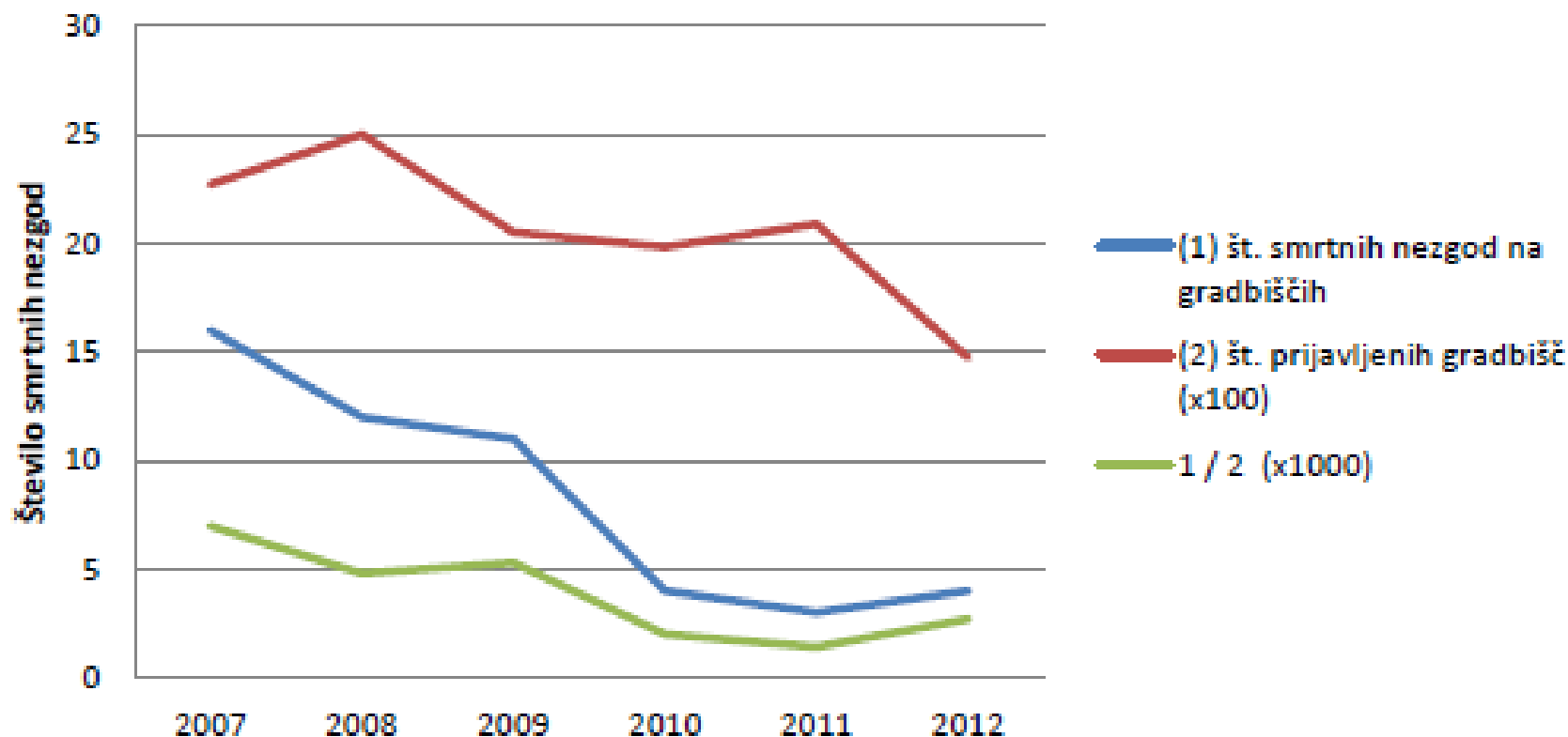
Statistika nezgod pri delu

Slika 5. Število nezgod, ki so imele za posledico smrt delavca, glede na čas nastanka, Slovenija, 2007-2011



Statistika nezgod pri delu

Graf 15: Število smrtnih nezgod na prijavljeno gradbišče



HVALA ZA POZORNOST

CPV d. o. o.

LIPAHOVA ULICA 31

SI - 1000 LJUBLJANA

SLOVENIJA



01 256 51 87



041 655 258



info@cpv.si

matjaz.lustek@cpv.si



www.cpv.si